

Chers Amis d'Altiplano,

Bonjour. A la veille de mon retour au Pérou, et après deux mois passés en France, permettez-moi de vous exposer brièvement le travail que nous avons effectué grâce à votre soutien, en 2024, à Pachacútec, et de vous décrire les activités que nous prévoyons de réaliser à partir de mars 2025. Beaucoup d'entre vous ont pu, le 22 février dernier, à l'occasion de mon exposé, voir et comprendre les programmes que nous avons concrétisé l'an dernier : ils associeront les lignes qui suivent aux images qu'ils ont vues. Pour tous ceux qui n'ont pas pu être présents ce jour-là, j'espère que ce petit rapport sera suffisamment clair. Comme vous le savez, nous ne pouvons pas publier le diaporama sur le site web de l'association pour des motifs légaux (protection de l'image des bénéficiaires).

PROGRAMMES 2024

1. PROGRAMME ÉDUCATIF

Objectif général : améliorer la qualité du service éducatif dispensé dans deux écoles publiques, en offrant des activités et outils aux enfants, enseignants et parents d'élèves.

Altiplano soutient depuis plusieurs années des écoles publiques de Pachacútec. Les élèves représentent dans leur quasi totalité la deuxième génération scolarisée : leurs parents n'ont pas toujours conclu leur éducation primaire ou secondaire. Beaucoup d'enfants ne peuvent donc pas compter sur l'aide de leur famille s'ils ont des difficultés d'apprentissage.

1.1. Soutien scolaire :

- **Objectifs** : Aider des élèves de 6 à 10 ans qui présentent des difficultés dans l'acquisition de compétences basiques en communication et mathématiques. Permettre à des jeunes filles de financer leurs études supérieures.
- **Description** : accueillir en petits groupes, en-dehors des heures de cours, les enfants du CP au CM1 dérivés par leurs enseignants, pour deux séances hebdomadaires de soutien scolaire de 1h30 chacune. L'activité est assurée par quatre étudiantes rémunérées par Altiplano, supervisées par une enseignante salariée de l'association.
- **Principale difficulté observée durant le premier semestre (avril-juillet)** : les enfants qui en ont le plus besoin n'assistent pas au soutien. Ceux qui y assistent sont ceux dont les parents valorisent l'école, pas ceux qui sont en danger d'échec scolaire.
- **Réajustement pour le second semestre (août-novembre)** : Nous avons demandé à la direction de l'école de pouvoir accueillir les enfants en difficulté **pendant** les heures de classe à partir du mois d'août 2024. Cette demande a été acceptée, et nous avons pu aider les enfants dont les parents ont donné leur autorisation.
- **Résultats** : 80 enfants suivis en moyenne chaque mois, d'avril à novembre 2024. Bien meilleure régularité depuis le changement de formule, au mois d'août.
- **Suggestions pour 2025** : proposer le soutien scolaire **uniquement sur les heures de cours** pour améliorer l'impact de l'activité. Continuer à limiter ce service à une seule école car il requiert énormément de temps et d'efforts de coordination avec les parents d'élèves et les enseignants.



1.2. Bibliothèques de prêts de livres aux enfants:

- **Objectifs** : Promouvoir la pratique de la lecture, permettre l'accès à des connaissances, éveiller la curiosité et favoriser un usage enrichissant du temps libre en mettant des livres à la disposition des enfants.
- **Description** : Dans les écoles 5129 et 5142, nous avons installé des bibliothèques de plusieurs centaines de livres chacune : contes, encyclopédies, bandes dessinées... Les enfants y ont accès uniquement durant les récréations. Ils peuvent y louer, à 20 centimes (prix d'un bonbon à l'unité), un seul livre à la fois, qu'ils emportent chez eux pour une durée maximum d'une semaine. Au moment de l'emprunt, nous glissons dans le livre une fiche de lecture que l'élève est invité à compléter. Tous les deux mois, nous distribuons un petit diplôme et un prix (gomme ou crayons) aux enfants qui ont rendu plus de trois fiches de lecture, afin de les motiver. Depuis cette année 2024, le prêt est informatisé, ce qui facilite le suivi des livres et l'obtention des résultats.
- **Principale difficulté observée durant le premier semestre**: peu d'intérêt des enfants pour ce programme. Importantes pertes de temps et d'énergie pour récupérer les livres prêtés.
- **Réajustement pour le second semestre** : à partir du mois d'août, nous avons modifié ce programme : nous avons réparti les livres des bibliothèques en caisses de 40 unités, et loué (à 2 euros mensuels) ces modules aux enseignants, afin que les élèves disposent d'une bibliothèque dans leur salle de classe. Les livres ne quittent pas la classe, et si c'est le cas, ce sont les enseignants qui se chargent de les récupérer ou de les remplacer.

- **Résultats** : 1234 livres prêtés, en nette baisse par rapport à l'année 2023. La formule appliquée à partir du mois d'août n'a pas reçu un accueil franc de la part des enseignants, mais elle nous semble opportune car elle économise énormément de temps.

- **Suggestions pour 2025** : appliquer la formule du prêt de bibliothèques de classe, et étendre ce service à trois écoles supplémentaires dès avril 2025.

1.3. Prêt de modules de lecture aux enseignants :

- **Objectif** : Généraliser l'accès des élèves à un support pédagogique de qualité, en évitant d'en faire porter le poids économique à des parents dont les revenus sont particulièrement limités.

- **Description** : Nous mettons à la disposition des enseignants de deux écoles primaires 50 titres de littérature enfantine. Chaque titre est disponible en 40 exemplaires afin que tous les enfants puissent lire la même œuvre simultanément. Les livres sont plastifiés, cousus et numérotés, et sont accompagnés d'une fiche de compréhension préparée par la professeure Diana, coordinatrice des projets éducatifs de l'association. Diana propose chaque semaine les modules de livres aux enseignants, en passant personnellement d'école en école et de classe en classe pour prendre les commandes, apporter ou récupérer les boîtes de livres. Lorsque les enseignants se sont habitués au projet, les coordinations se font via Whatsapp. Au début de l'année 2024, tout ce matériel a été transféré du siège de l'association à l'école 5129, facilitant la logistique de ce programme.

- **Principale difficulté observée durant le premier semestre**: participation limitée des enseignants à ce projet.

- **Réajustement pour le second semestre** : suite aux réunions d'évaluation avec la direction et les enseignants de chaque établissement, début août, certains ont adhéré au projet durant le second semestre.

- **Résultats** : 22 enseignants ont utilisé le matériel que nous leur avons proposé ; 64 modules de livres ont été prêtés ; plus de 700 enfants ont bénéficié de ce programme en 2024.

- **Suggestions pour 2025** : Acquérir de nouveaux titres en sollicitant des dons à des maisons d'édition. Étendre ce projet à trois écoles supplémentaires.



1.4. Psychologie : Suivi des enfants du soutien scolaire

- **Objectifs** : contribuer à améliorer les résultats scolaires des enfants participant au programme de soutien scolaire en identifiant les causes des difficultés d'apprentissage et en informant et orientant parents, enfants et enseignants lorsque des facteurs de risque sont observés.

- **Description** : La ou le psychologue reçoit individuellement les enfants et les parents des enfants qui participent au projet du soutien scolaire afin de déterminer les facteurs qui limitent leur apprentissage. Dans un second temps, il informe et conseille les parents et enseignants (responsable de la classe et étudiante chargée du soutien scolaire) sur les mesures qu'il préconise.

- **Principale difficulté observée durant le premier semestre**: difficulté à trouver des espaces pour échanger avec les parents (qui ne répondent pas aux invitations ou ne se présentent pas aux RV), et les enseignants (peu disponibles ou peu disposés).

- **Résultats** : dans la plupart des cas (75%), les facteurs intrafamiliaux (alcoolisme, violence, négligence) et l'usage de la violence envers les enfants sont causes des difficultés d'apprentissage chez les élèves. Dans un quart des cas, il s'agit de difficultés liées à l'enfant lui-même : difficultés de compréhension, d'attention...

- **Suggestions pour 2025** : réaliser des ateliers collectifs avec les enfants du renforcement scolaire. Privilégier les entretiens téléphoniques avec les parents et les enseignants. Accompagner les parents dans les démarches d'évaluation.

1.5. Psychologie : Ateliers avec les enfants de CM2 et 6ème

- **Objectifs** : favoriser la création d'un climat scolaire positif propice à l'apprentissage et à l'épanouissement personnel. Prévenir les abus sexuels en diffusant une information adéquate aux enfants.

- **Description** : Du mois d'avril au mois de novembre : huit ateliers de 45 minutes sur l'horaire de vie de classe. Thèmes abordés : émotions, communication assertive, bien-être personnel et limites, prévention de l'abus sexuel, respect des règles, changements à l'adolescence, tomber amoureux.

- **Principale difficulté observée durant le premier semestre**: La majorité des enseignants (6 de 8) réalisent d'autres activités durant les sessions. Plusieurs dates initialement programmées ont été modifiées car de nombreuses heures de cours sont consacrées à des activités annexes (olympiades, défilés, fête des mères, des pères, du paysan, de l'école...)

- **Réajustement pour le second semestre** : Insister auprès des enseignants sur la nécessité de s'impliquer, ne serait-ce que pour la discipline du groupe. Poursuivre les coordinations avec les enseignants pour que tous les ateliers aient lieu.

- **Résultats** : 60 ateliers réalisés sur les 64 programmés (94%).

- Suggestions pour 2025 : Regrouper les ateliers sur un temps plus court : toutes les semaines, pendant 2 mois, ou tous les 15 jours, pendant 4 mois.

1.6. Psychologie : Écoles des parents

- Objectif : Offrir aux parents d'élèves une information qui leur permette de mieux comprendre certains comportements, faire face aux tensions sans utiliser la violence et créer un climat familial sain, propice au développement des enfants.

- Description : Du mois d'avril au mois de novembre : huit ateliers de 1h30 chacun où les parents sont conviés en petits groupes, afin de permettre la réflexion et l'échange. Thèmes abordés : émotions et bien-être personnel, soutien à la scolarité, description du comportement et félicitations, économie de fiches, colères et tolérance à la frustration, règles et routines, retrait et retrait de privilèges, les changements à l'adolescence.



- Principale difficulté observée durant le premier semestre: Certains enseignants ne transmettent pas les invitations à leurs parents d'élèves, qui se plaignent de ne pas être informés.

- Réajustement pour le second semestre : Les invitations aux ateliers seront relayées non seulement par les enseignants mais aussi par les délégués des parents de chaque classe.

- Résultats : 84 ateliers réalisés sur les 96 programmés. Les parents d'élèves ont été invités par groupes de quatre classes au lieu de deux lorsque les circonstances ne permettaient pas de réaliser toutes les sessions. 209 parents (28%) ne sont jamais venus ; 376 (50%) ont assisté de manière irrégulière ; 164 (22%) ont participé à au moins cinq ateliers.

- Suggestions pour 2025 : Inviter des groupes plus grands : les parents d'élèves de quatre classes plutôt que de deux. Proposer huit ateliers, dont six obligatoires. Regrouper les ateliers sur un temps plus court : toutes les semaines, pendant 2 mois, ou tous les 15 jours, pendant 4 mois.

2. Programme socio-économique :

2.1. Chaîne de solidarité :

- Objectif : Améliorer la qualité de vie de femmes en situation de vulnérabilité, tant sur le plan économique que social, par la récupération et la revalorisation d'objets d'occasion.

- Description : En 2024, six mères de famille sont à la fois actrices et bénéficiaires de ce projet. Cinq d'entre elles ont un ou plusieurs enfants en situation de handicap, et la sixième est veuve, maman de trois adolescents. Un samedi par mois, nous organisons une collecte solidaire à laquelle participent en moyenne 18 donateurs. Toute la journée, le camion parcourt les différents districts de Lima, et nous recevons tout ce que l'on nous donne : vêtements, jouets, mobilier, électroménager... Ce matériel est ensuite trié, nettoyé ou réparé, et offert au public contre une participation économique modique. Les objets non réparables sont démontés et recyclés. L'argent récolté permet de couvrir les frais de fonctionnement du projet.

- Principale difficulté : Victimes du succès que rencontre ce projet, nous avons des difficultés de stockage.

- Résultats : Ce projet a permis de générer plus de 18.000 euros de fonds propres en 2024 grâce à la générosité des quelques 250 donateurs, péruviens pour 90% d'entre eux, qui nous soutiennent. Catherine a permis que nous soyons reconnus « Entité perceptrice de donations », ce qui nous permet désormais d'émettre des certificats de donations.

- Suggestions pour 2025 : Recruter une coordinatrice à mi-temps, qui puisse mieux organiser le travail des femmes et mettre en place un système de vente en ligne. Réaliser des collectes par zones géographiques.



2.2. Épicerie sociale :

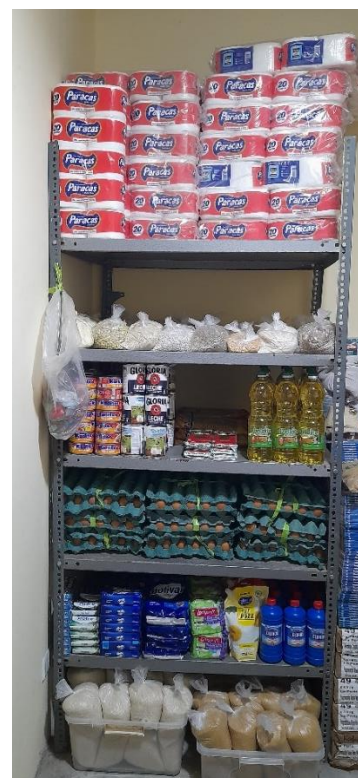
- **Objectif** : Permettre aux membres de l'équipe de l'association (mères de famille, étudiantes, coordinatrices) de réaliser des économies sur leurs achats de produits de première nécessité (alimentation, hygiène/entretien et fournitures scolaires) en réalisant des commandes groupées et en les subventionnant.

- **Description** : Chaque mois, nous achetons l'équivalent de 500 euros de produits (riz, sucre, huile, lait, oeufs, thon, légumes secs, céréales, pâtes, détergent, papier hygiénique, eau de javel, savon...) que les membres de l'équipe peuvent ensuite acquérir en apportant une contribution égale à 50% du prix d'achat. Au mois de mars, période de la rentrée scolaire, nous acquérons et redistribuons également des fournitures scolaires sur le même mode opératoire. Les mères de familles ont un crédit de 120 soles par mois, les étudiantes et coordinatrices, seulement 40. Une mère de famille, qui a participé au bazar jusqu'en 2022, continue également à bénéficier de ce projet jusqu'à ce que ses deux filles terminent leurs études supérieures. En 2024, 14 personnes ont bénéficié de l'épicerie sociale chaque mois.

- **Principale difficulté** : Aucune. Ce projet fonctionne très bien.

- **Résultats** : Altiplano France a financé, en 2024, la moitié des achats ; et Altiplano Lima, l'autre moitié. Catherine a grandement simplifié la logistique de ce projet en informatisant le stock et la distribution, et en instituant le paiement des fournisseurs par virements bancaires.

- **Suggestions pour 2025** : Avec un financement supplémentaire, nous pourrions aider davantage de familles.



Pour terminer, je vous soumetts deux tableaux récapitulatifs de nos frais : vous pourrez ainsi constater qu'Altiplano France prend intégralement en charge la coordination des programmes ainsi que la quasi totalité du volet éducatif de notre activité.

FRAIS 2024 PAR RUBRIQUE

OBJET	MONTANT	% TOTAL
RESSOURCES HUMAINES	43037.22	70.0
SERVICES comptables et légaux	597.39	1.0
CAMION COLLECTES	1867.47	3.0
BILLET AVION ANNUEL	1665.47	2.7
AUTRES SERVICES	1996.86	3.2
VIVRES EPICERIE SOCIALE	5796.51	9.4
ARTISANAT	1090.03	1.8
LIVRES PLAN LECTEUR	644.35	1.0
AUTRES MATERIELS	750.7	1.2
EQUIPEMENT (ordinateur)	403.69	0.7
TX LOCAL: couverture terrasse	1982.16	3.2
TX ÉCOLES: instal élec, serrures	365.92	0.6
AUTRES TRAVAUX	183.73	0.3
SERVICES: élect, tél, internet	530.19	0.9
FRAIS BANCAIRES	398.56	0.6
PARRAINAGE FAMILLE	189.61	0.3
TOTAL	61499.86	100.0

FRAIS 2024 PAR RUBRIQUE ET FINANCEUR

OBJET	A FRANCE	A LIMA	TOTAL
ACTIVITÉS EDUCATIVES	14913.18	1227.68	16140.86
EPICERIE SOCIALE	3711.64	3089.24	6800.88
CHAINE SOLIDAIRE		15008.88	15008.88
COORDINATION	23339.2	210.04	23549.24
TOTAL	41964.02	19535.84	61499.86

Merci à chacun.e d'entre vous, donateurs, membres du Comité, de nous permettre de réaliser ces projets ; sans votre générosité, ils n'existeraient pas. Nous comptons sur vous pour continuer à leur donner vie.

Amitiés,

Agnès

PS : Nous voici déjà en mars. Comme prévu, nous sommes passées, avec Diana, dans 5 écoles du secteur pour y proposer les services d'Altiplano à quelques 84 enseignants (soit 2500 élèves). Tous ne participeront pas activement, mais le travail ne manquera pas. Nous devrions compter sur le volontariat de jeunes psychologues qui nous ont proposé leurs services. Je suis en lien avec des maisons d'édition pour qu'ils nous donnent des livres, et avec une université pour que des étudiants en éducation nous soutiennent. Au bazar, nous réaliserons notre cinquième collecte de 2025 samedi prochain. Merci encore, et à bientôt pour davantage de bonnes nouvelles !